



XUNTA
DE GALICIA

 **Cualtis**

AVALIACIÓN RISCO BIOLÓXICO

Exposición a Coronavirus
(COVID-19)

—
Cliente:

XUNTA DE GALICIA

PERSONAL DE OFICINAS E DESPACHOS

Informe realizado por:



Eva Márquez Fernández
Técnico Superioreen PRL
Data: 13/05/2020

Índice

1.Obxecto.....	3
2.Alcance.....	4
3.Avaliación do risco.....	5
4.Recomendacións técnicas - Procedemento de actuación	7
4.1. Medidas xerais de prevención.	7
4.1.1.- Mecanismos para información do persoal e sistematoloxía	7
4.1.2.- Medidas de protección.....	8
4.1.2.1.- Medidas de organización do traballo	8
4.1.2.2.- Medidas de protección individual	9
4.1.2.3.- Medidas de protección colectiva no posto de traballo	10
4.1.3.- Reunións, traslados e formación	11
4.1.4.- Espazos e instalacións comúns en edificios.....	11
4.2.- Traballadores especialmente sensibles/vulnerables.....	12
5.- Equipos de protección persoal.....	13
6.- Anexo.....	15
6.1.- Outras consideración.....	16

Data	Edición
13-05-2020	Edición inicial

1. Obxectivo.

O obxectivo do presente informe é a avaliación do risco e a proposición das medidas de prevención e control da posible exposición a risco biolóxico con relación ao novo coronavirus COVID-19. Para elo vanse a analizar as características das tarefas ou actividades realizadas nas que pode existir risco de exposición a este axente biolóxico e as medidas de prevención existentes. Adicionalmente, en caso preciso, proporanse medidas de prevención e control para garantir a seguridade e saúde dos traballadores.

A presente avaliación realízase en base ao establecido no Real Decreto 664/1997, de 12 de maio, sobre a protección dos traballadores contra os riscos relacionados coa exposición a axentes biolóxicos durante o traballo. Dacordo con esto, identificados uno ou máis riscos relacionados coa exposición a axentes biolóxicos durante o traballo, procederase, para aqueles que non se poideran evitar, a avaliar os mesmos determinando a natureza, o grado e duración da exposición dos traballadores.

A avaliación mencionada efectuarase tendo en conta toda a información disponible e, en particular:

- a) A natureza dos axentes biolóxicos aos que estén ou podan estar expostos os traballadores e o grupo a que pertencen, dacordo coa táboa e criterios de clasificación. Si un axente non consta na táboa, o empresario, previa consulta aos representantes dos traballadores, deberá estimar o seu risco de infección tendo en conta as definicións previstas no primeiro apartado do artigo 3 do Real Decreto 664/1997, a efectos de asimilalo provisionalmente aos incluídos nun dos catro grupos previstos no mesmo. No caso de dúbida entre dous grupos deberá considerarse no de peligrosidade superior.
- b) As recomendacións das autoridades sanitarias sobre a conveniencia de controlar o axente biolóxico ao fin de protexer a saúde dos traballadores que estén ou podan estar expostos a dito axente en razón de seu traballo.
- c) A información sobre as enfermidades susceptibles de ser contraídas polos traballadores como resultado da súa actividade profesional.
- d) Os efectos potenciais, tanto alérxicos como tóxicos, que podan derivarse da actividade profesional dos traballadores.
- e) O coñecemento dunha enfermidade que se teña detectado nun traballador e que esté directamente ligada ao seu traballo.
- f) O risco adicional para aqueles traballadores especialmente sensibles en función das súas características persoais ou estado biolóxico coñecido, debido a circunstancias tales como patoloxías previas, medicación, trastornos inmunitarios, embarazo ou lactancia.

A presente avaliación realízase en base ao coñecemento científico actual en relación co axente biolóxico en cuestión (COVID-19) e as medidas de protección e prevención publicadas polo ministerio de sanidade. Estas recomendacións están en continuo cambio e actualización polo que, máis alá do establecido no presente informe, si éste se consulta en data posterior a súa elaboración, deberase contrastar coas recomendacións actualizadas que teña publicado o ministerio de sanidade.

(<https://www.mscbs.gob.es/profesionales/saludPublica/ccayes/alertasActual/nCov-China/home.htm>).

2. Alcance

O alcance da presente avaliación céntrase nas tarefas ou actividades descritas a continuación, non sendo obxecto de este informe outras posibles actividades realizadas e que podan supoñer exposición a axentes biolóxicos por parte dos traballadores que as realizan.

Empresa	XUNTA DE GALICIA
Tarea a avaliar	Tarefas propias do posto de traballo descritas a continuación.
Puesto de trabajo	PERSOAL OFICINAS e DESPACHOS
Descripción de la actividad realizada	
<p>Tarefas propias de xestión de carácter administrativo onde prima a utilización de equipos informáticos, así coma a tramitación de documentación.</p> <p>Tarefas con unha grande carga de xestión, así coma asistencia a reunións e toma de decisións.</p>	

3. Avaliación do risco

Para a avaliación do risco pola posible exposición ao axente biolóxico, tense en conta os seguintes aspectos:

Natureza do axente biolóxico.

Os coronavirus son membros da subfamilia Orthocoronavirinae dentro da familia Coronaviridae (orde Nidovirales) (11). Esta subfamilia comprende catro xéneros: Alphacoronavirus, Betacoronavirus, Gammacoronavirus e Deltacoronavirus dacordo a súa estrutura xenética. Os alfacoronavirus e betacoronavirus infetan so a mamíferos e normalmente son responsables de infeccións respiratorias en humanos e gastroenteritis en animais. Tense descrito ata a aparición do 2019-nCov (Covid-19), seis coronavirus en seres humanos.

Aa vía de transmisión entre humanos considerase similar ao descrito para outros coronavirus a través das secrecións de persoas infectadas, principalmente por contacto directo con gotas respiratorias de máis de 5 micras (capaces de transmitirse a distancias de ata 2 metros) e as mans ou os fómites contaminados con estas secrecións seguido do contacto coa mucosa da boca, nariz u ollos. *(baseado na información do Centro de Coordinación de Alertas e Emerxencias Sanitarias)*

Para o Covid 19 no existe unha clasificación oficial como axente biolóxico nalgún dos 4 grupos existentes, si ben, en base á definición destes grupos (RD 664/1997) cabería clasificalo inicialmente, a falta dunha clasificación oficial, como **axente biolóxico do grupo 2*** (Guía Técnica do RD 664/97 páxina 52).

Grupo	Descrición
1	Aquél que resulta pouco probable que cause unha enfermidade no home.
2	Aquél que pode causar unha enfermidade no home e pode supoñer un perigo para os traballadores, sendo pouco probable que se propague á colectividade e existindo xeralmente profilaxe ou tratamento eficaz.
3	Aquél que pode causar unha enfermidade grave no home e presenta un serio perigo para os traballadores, con risco de que se propague á colectividade e existindo xeralmente unha profilaxe ou tratamento eficaz.
4	Aquél que causando unha enfermidade grave no home supón un serio perigo para os traballadores, con moitas probabilidades de que se propague á colectividade e sin que exista xeralmente unha profilaxe ou un tratamento eficaz.

Posibilidade de vacinación.

Na actualidade non existe posibilidade de vacinación para este axente biolóxico.

Tipo de exposición.

A exposición ao axente biolóxico considérase **non deliberada**, a actividade non implica a intención deliberada de manipular axentes biolóxicos ou de utilizalos no traballo (RD 664/97).

Probabilidade de contacto, frecuencia da exposición e medidas de protección.

En base a estes parámetros establécese a seguinte matriz de clasificación do risco, baseada en:

- Si pode existir contacto potencial coas persoas infectadas ou con casos en estudo.
- Se utilizan equipos de protección individual fronte á posible exposición ao axente biolóxico.

*Clasificación recollida segundo Criterio Operativo nº 102/2020 *Sobre medidas e actuacións da Inspección de Traballo e Seguridade Social relativas a situacións derivadas do novo Coronavirus (SARS-CoV-2)*

Aplicaranse os criterios de risco establecidos no documento “*Procedemento de actuación dos servizos de prevención de riscos laborais fronte á exposición ao novo coronavirus (SARS-COV-2). Versión 30 de abril de 2020*” A clasificación de niveis de risco do anexo V da guía é a seguinte:

NR1 (Nivel de risco 1): Similar ao risco comunitario, traballo sen contacto con persoas sintomáticas.

NR2 (Nivel de risco 2): Traballo con posibilidade de contacto con persoas sintomáticas, mantendo a distancia de seguridade e sen actuación directa sobre elas.

NR3 (Nivel de risco 3): Asistencia ou intervención directa sobre persoas sintomáticas, con EPI axeitado e sin manter a distancia de seguridade.

NR4 (Nivel de risco 4): Profesionais non sanitarios que deben realizar manobras xeradoras de aerosois, coma por exemplo RCP.

En base ao descrito anteriormente, o nivel de risco existente para as tarefas obxecto da presente avaliación sería: **NR1 ou NR2 (ocasionalmente)**

4. Recomendacións técnicas - Procedemento de actuación

A continuación, propónse unha serie de medidas encamiñadas a diminuír o nivel de risco existente xunto con recomendacións xerais de protección.

Escenarios de risco de exposición ao coronavirus SARS-CoV-2 no entorno laboral

EXPOSICIÓN DE RISCO	EXPOSICIÓN DE BAIXO RISCO	BAIXA PROBABILIDADE DE EXPOSICIÓN
		<ul style="list-style-type: none"> • Persoal en tarefas de administración, que se pode situar a máis de 2 metros de distancia, ou con medidas de protección colectiva que eviten o contacto (puntos marcados de máximo acceso ou outros tipos de barreiras).
REQUERIMENTOS		
		Realizar unha correcta hixiene das mans con auga ou solución hidroalcohólica. En casos excepcionais (falta de cooperación dunha persoa sintomática): <ul style="list-style-type: none"> - protección respiratoria - luvas de protección.

Procediminto de actuación para os servizos de prevención de riscos laborais fronte á exposición ao novo coronavirus (sars-cov-2).
Ministerio de Sanidade. 30 de abril 2020

4.1. Medidas xerais de prevención.

4.1.1.- Mecanismos de información para o persoal e sintomatoloxía.

Coa finalidade de contar coa información precisa sobre o COVID-19, a Xunta de Galicia habilitou o teléfono gratuito 900 400 116 e a páxina web www.coronavirus.sergas.gal

Os síntomas máis comúns da enfermidade polo coronavirus son febre, tose, dificultade respiratoria ou dispnea.

Se os síntomas aparecen no seu domicilio, o empregado público porase en contacto co 900 400 116, non acudirá ao centro de traballo e comunicará á súa unidade esta situación. A súa ausencia considerarase como xustificada.

É obrigatorio que o empregado público traslade ao seu xefe directo as pautas que lle marcasen as autoridades sanitarias co fin de poder adoptar, de ser o caso, medidas preventivas.

Se os síntomas aparecen no posto de traballo, o empregado público deberá informar inmediatamente o seu superior xerárquico, trasladarase inmediatamente a un espazo cerrado (preferiblemente un despacho pechado con ventá) e porase en contacto co 900 400 116 para adoptar as medidas que indiquen as autoridades sanitarias.

Se non existe un espazo axeitado para o illamento, o traballador informará o seu superior xerárquico e, se é o caso, dirixirase ao seu domicilio. Porase en contacto co 900 400 116 para adoptar as medidas que indiquen as autoridades sanitarias.

Os responsables de persoal das unidades afectadas ditarán as instrucións necesarias para que se ventile ben o despacho e as zonas onde estivo a persoa que presentou síntomas, e limpanse cunha solución de hipoclorito sódico (lixivia) con auga as zonas con que o traballador estivo en contacto.

Respecto ao resto de empregados públicos que compartían espazo de traballo coa persoa que presentaba síntomas da enfermidade, adoptaranse as medidas preventivas que fixe o órgano competente da Consellería de Sanidade.

En todos os casos indicados é obrigatorio que a persoa que presenta síntomas da enfermidade chame ao 900 400 116 e cumpra as pautas indicadas.

Así mesmo, o empregado público deberá poñer en coñecemento do seu xefe directo as pautas que lle marcou o 900 400 116 e, no caso de que fixese a proba para determinar se está infectado, é obrigatorio que informe do resultado.

4.1.2.- Medidas de protección.

Para organizar axeitadamente a prestación do servizo público e minimizar os riscos de exposición, tanto para os empregados públicos coma para os usuarios dos edificios públicos, establécense unha serie de medidas de protección que se detallan a continuación.

Todas as medidas se establecen sen prexuízo daqueloutras ferramentas de rastrexo que desde o punto de vista tecnolóxico se poidan implementar para complementar as aquí establecidas.

4.1.2.1.- Medidas de organización do traballo.

- Fomento da utilización dos medios telemáticos dispoñibles co obxectivo de evitar desprazamentos.
- Deberase organizar o traballo de tal modo que se evite o contacto entre persoas ou, de non ser posible, se reduza a súa frecuencia, respectando, en todo caso, a distancia de seguridade. Deste modo, empregarase de xeito ordinario o teléfono e o correo

electrónico entre o persoal que estea presente nas oficinas.

- Disporase que, salvo circunstancias xustificadas, o acceso ás dependencias se realizará de xeito individual. Polo tanto, impartiranse instrucións aos servizos de control de accesos para que limiten neste sentido a entrada de visitantes.
- Se nalgún momento as autoridades sanitarias determinan o uso para a poboación, con carácter obrigatorio, de elementos de protección (tales como máscaras ou luvas), o persoal de control de accesos non permitirá a entrada aos edificios administrativos aos usuarios que non porten os ditos elementos de protección.
- Colocarase carteis informativos nos lugares de traballo, que conterán as indicacións de seguridade que deban observarse, como por exemplo marcas identificativas no chan da distancia que se debe manter. Os carteis colocaranse en zonas visibles.

4.1.2.2. Medidas de protección individual.

- O persoal empregado público deberá, antes de dirixirse ao seu posto de traballo, tomar a temperatura e, se é superior a 37,5 graos, permanecerá no seu domicilio. Comunicará esta circunstancia ao seu superior directo ou ao departamento de persoal de que dependa, para que a ausencia ao traballo se considere xustificada. Esta acción deberase realizar sempre, aínda que non presente sintomatoloxía da enfermidade.
- Igualmente, adoptará esta medida se presenta algún síntoma compatible coa enfermidade, contactará, en ambos os casos, co 900 400 116 para adoptar as medidas que indiquen as autoridades sanitarias e informará o seu superior xerárquico.
- Extremar as medidas de hixiene respiratoria, como ao tusir cubrir a boca cun pano dun só uso ou contra o brazo co cóbado flexionado. Igualmente, evitarase tocar os ollos, o nariz ou a boca.
- Manter unha adecuada e frecuente hixiene de mans como medida principal de prevención e control da infección. Esta hixiene farase con auga e xabón antiséptico ou solución hidroalcohólica. Facilitarase, en todo momento, o acceso aos aseos para lavar as mans con auga e xabón ou solución hidroalcohólica.
- Gardarase en todo momento a distancia de seguridade co demais persoal, tanto na prestación do traballo como na entrada e saída ao posto, así como nos tempos de descanso.
- Extremarase a orde no posto de traballo, solicitando a limpeza e desinfección do posto, se for necesario.
- Os equipamentos de traballo (ordenador, rato, mesa, teléfono e material de oficina) deberán ser usados só pola persoa titular do posto.

No caso dos postos de traballo de uso compartido entre varios empregados públicos, avaliaranse alternativas para non compartilos e, na súa falta, procederase á súa desinfección cando se produza o cambio de quenda.

O público visitante non poderá empregar os equipamentos informáticos, material de oficina ou outros obxectos dos empregados públicos.

- A Xunta de Galicia terá que facilitar ao seu persoal os medios e equipamentos de pro-

tección que se establezan como obrigatorios para prestar o traballo, e será competencia de cada centro directivo a súa subministración.

Agora ben, a Xunta de Galicia non ten a obriga de proporcionar ao seu persoal aqueles equipamentos de protección que determinen como obrigatorios ou recomendables as autoridades sanitarias para todas as circunstancias vitais de cada persoal.

4.1.2.3 Medidas de protección colectiva no posto de traballo.

- Dispoñer de produtos de hixiene que permitan, tanto aos empregados públicos coma aos usuarios das oficinas, realizar unha adecuada hixiene das mans.
- Establecer distancias mínimas de seguridade de, polo menos, 2 metros, tanto nos accesos como nos espazos de atención ao público para evitar a acumulación de persoas nas zonas de acceso, espera e atención ao público.
- Nas mesas e mostradores de atención ao público establecerase unha distancia mínima de 2 metros entre o usuario e o persoal, salvo que se habiliten elementos de protección colectiva no posto en que se realiza a atención ao público.
- Intensificar as actuacións de limpeza e desinfección das zonas comúns e, especialmente, dos postos de traballo e das zonas ou superficies que se tocan con máis frecuencia (pasamáns, ascensores, aseos, pomos das portas...). Neste sentido, estas zonas deberán ser desinfectadas, como mínimo, ao inicio ou á fin da xornada e, en atención á concorrencia de persoas nalgunha destas zonas, deberanse realizar limpeza periódicas ao longo da xornada de traballo ou, nos postos onde haxa atención ao público, cando sexa requirido polo empregado público.
- Nos edificios en que sexa posible, estableceranse aseos de uso exclusivo para o persoal empregado público e outros para o público visitante.

Tamén se incidirá na desinfección dos equipamentos e ferramentas postos á disposición do público visitante nas oficinas e dependencias da Xunta de Galicia (tales coma ordenadores de uso público, mobiliario de zona de espera...).

- No curso da xornada de traballo, ventilaranse de forma frecuente as estancias coa apertura de ventás, evitando as correntes de aire. De xeito aproximado, deberíanse abrir as ventás durante 5 minutos cada dúas horas (abrírase a fiestra pero pecharase a porta para evitar correntes de aire).

Onde non existan ventás pero as estancias estean dotadas con sistema mecánico de renovación de aire, este estará activo durante a xornada laboral.

Nos espazos que non contén con fiestras nin sistemas mecánicos de renovación de aire, realizarase a ventilación abrindo as portas.

Igualmente, cando o persoal de limpeza estea realizando as súas tarefas, ventilará axeitadamente as instalacións.

- Nos postos de traballo establecerase unha distancia en todos os sentidos do posto (frontal, lateral e traseira) que garanta unha distancia física entre o persoal empregado público de, polo menos, 2 metros (computados de persoa a persoa).

Para lograr esta distancia, poderanse realizar relocalizacións de postos de traballo e/ ou mobiliario, reordenar as quendas de traballo ou coordinar axeitadamente o sistema de teletraballo.

Non será precisa a distancia de 2 metros nos casos en que existan elementos de protección colectiva que imposibiliten o contacto entre traballadores (por exemplo, mobiliario ou anteparos). Será da competencia de cada centro directivo realizar as adaptacións necesarias dos postos de traballo do seu persoal para garantir as condicións de seguridade establecidas coa colaboración dos servizos de prevención de riscos laborais competentes.

4.1.3.- Reunións, traslados e formación.

Como norma xeral, evítanse as reunións ou visitas ás instalacións, priorizando as videoconferencias. Se non é posible adoptar as citadas medidas, adoptaranse as seguintes:

- Garantírase a distancia de seguridade de 2 metros entre os participantes, adaptando a capacidade das salas a estas limitacións.
- O acceso e saída ás salas realízase de xeito gradual para evitar incumprir a distancia de seguridade. Non se empregarán elementos materiais compartidos polos asistentes tales como material de oficina, micrófonos, follas de recollida de sinaturas...
- Ao finalizar a reunión informarase o servizo que xestiona as salas para que se proceda á súa limpeza e desinfección. Non se poderá volver usar a sala ata que se produza a súa limpeza e na propia sala establecerase un parte de control da desinfección realizada para coñecer a súa realización.

Canto aos traslados, só se realizarán os imprescindibles para a normal prestación dos servizos esenciais e cumpríranse as normas establecidas polas autoridades sanitarias, e poderá viaxar un só pasaxeiro por liña de asentos.

No caso de vehículos oficiais que sexan usados de xeito indistinto por empregados públicos, procederase á desinfección do volante, da panca de marchas, dos distintos elementos de conducción e dos tiradores das portas cun produto con capacidade viricida. A obriga de realizar esta limpeza é do empregado público que utilizou o vehículo, posto que é a única garantía de que non haxa unha utilización posterior do vehículo respecto ao momento da súa desinfección. Igualmente, os responsables da xestión dos vehículos disporán a desinfección frecuente dos vehículos.

No que se refire ao emprego de máscaras no interior do vehículo, este será obrigatorio cando así se determine na normativa de aplicación.

Finalmente, no referido á formación, continuarase impulsando a teleformación e, en canto á formación presencial, só se poderá impartir cando a súa realización estea autorizada polas autoridades sanitarias e observaranse as limitacións de capacidade establecidas para espectáculos e actividades con concorrencia de persoas.

4.1.4. Espazos e instalacións comúns nos edificios.

Nos espazos en que pode existir concorrencia entre dúas ou máis persoas, adoptaranse as medidas organizativas necesarias para garantir a distancia de seguridade. Para isto seguiranse as seguintes pautas:

- Na entrada e na saída ao edificio, deberase manter en todo momento a distancia de seguridade. Igualmente se manterá esta precaución nos tempos de descanso. Cando sexa posible, utilizaranse portas de entrada e saída independentes para evitar cruzamentos entre as

persoas. O mesmo criterio se adoptará para cando existan varias escaleiras e se poidan habilitar unhas de subida e outras de baixada.

- Ao entrar no edificio deberase realizar unha adecuada hixiene das mans, empregando auga e xabón ou unha solución hidroalcohólica.
- Nas vías de circulación e nas escaleiras seguirase o mesmo sentido de circulación que os vehículos na calzada, polo que se deberá deambular polo lado dereito de un en un, o máis próximo posible ao extremo da vía de circulación ou das escaleiras e mantendo a distancia de 2 metros.
- O uso dos ascensores será prioritario para o persoal con discapacidade ou no que concorran outras circunstancias que recomenden a prioridade do seu uso. Igualmente, terá preferencia, despois dos anteriores, o persoal que se desprace ás plantas superiores do inmovble. En todo caso, hai que garantir a distancia de seguridade de 2 metros e, se non é posible, empregarase o ascensor de xeito individual.
- Antes de empregar calquera instalación comunitaria (máquinas de autoservizo, caixeiros automáticos...) é obrigatorio lavar as mans con auga e xabón ou con solución hidroalcohólica e o mesmo se fará unha vez que conclúa o seu uso.
- Igualmente, é obrigatorio, tanto para os empregados públicos coma para o público visitante, realizar a limpeza de mans ao entrar nos edificios, para o que existirán carteis que recorden esta obriga.

4.2 Traballadores especialmente sensibles/ vulnerables:

Actuarase conforme á resolución de 16 de abril de 2020 da Secretaría Xeral Técnica da Consellería de Presidencia, Administracións Públicas e Xustiza, pola que se da publicidade de diversos acordos do Centro de Coordinación Operativa da situación de emerxencia sanitaria no territorio da Comunidade Autónoma de Galicia (CECOP), de 14 de abril de 2020 e publicada no DOG nº 74 de vernes 17 de abril de 2020, en concreto seguirase o procedemento de actuación para a xestión da vulnerabilidade en ámbitos non sanitarios nin sociosanitarios (ANEXO I).

5. Equipos de Protección Persoal

Adxuntase a táboa aclaratoria (na páxina actual e seguinte) que nese censo ten editado o ministerio de sanidade a través da dirección xeral de saúde pública (e que debe consultarse periódicamente no enlace seguinte por se sufrise modificacións importantes).

https://www.mscbs.gob.es/en/profesionales/saludPublica/ccayes/alertasActual/nCov-China/documentos/Recomendaciones_uso_mascarillas_ambito_comunitario.pdf

Non ostante, no caso de querer utilizar algún tipo de mascarilla, o que sí é importante para non convertir este acto nunha fonte de risco en lugar dunha medida preventiva, é seguir as seguintes indicacións do documento anterior :

As mascarillas non deben levarse ao pescozo, tampouco se recomienda sacala ou gardala no bolsillo ou en calquer outro lugar para volver a pola máis tarde. O uso da mascarilla deberá ir sempre asociado ao seguimento estrito das medidas xerais de hixiene descritas a continuación:

- Antes de poñerse unha mascarilla hai que lavarse ben as mans con auga e xabón ou cunha solución con base alcohólica.
- Cubrir a boca e a nariz coa mascarilla i evitar que haxa ocos entre a cara e a mascarilla.
- Evitar tocar a mascarilla coas mans mentras se leve posta e si se fai lavarse ben as mans con auga e xabón ou cunha solución con base alcohólica.
- Desbotar a mascarilla cando esté húmida i evitar reutilizar as mascarillas dun so uso. As mascarillas cirúrxicas son dun so uso.
- Por cuestións de comodidade e hixiene, recomíndase non usar a mascarilla por un tempo superior de 4 horas. No caso de que se humideza ou deteriore polo uso, recomíndase substituír por outra.
- Quitarse a mascarilla pola parte de atrás, sen tocar a parte frontal, desbotala nun caldeiro pechado e lavarse as mans con auga e xabón ou cunha solución con base alcohólica.
- No caso de mascarillas hixiénicas reutilizables, éstas debense lavar conforme ás instrucións do fabricante.
- A distancia de seguridade e o lavado de mans con auga e xabón ou solucións hidroalcohólicas son de enorme importancia.

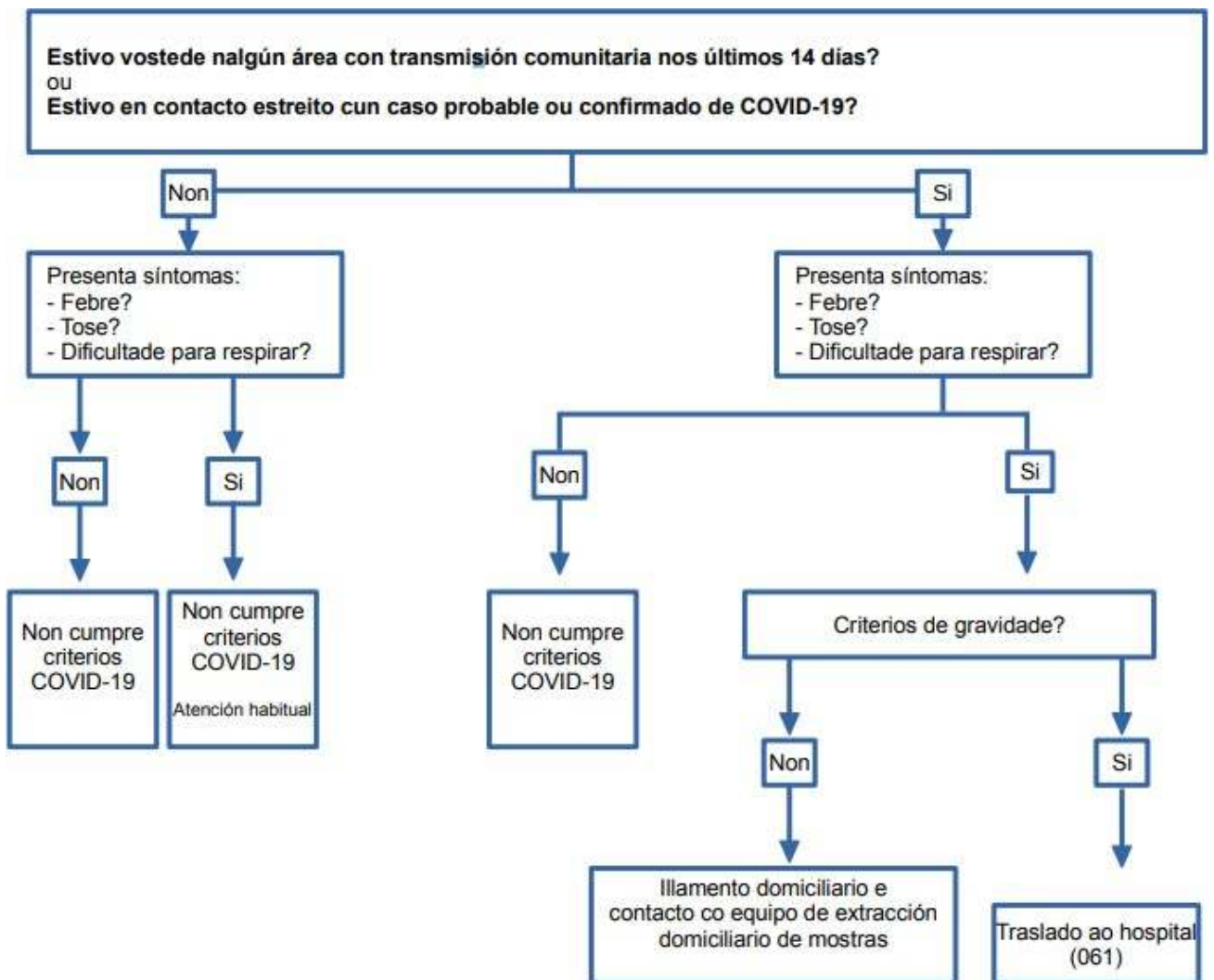
QUE	QUEN	CANDO	PORQUÉ
Mascarilla médica cirúrxica (produto sanitario homologado)	Persoas con síntomas ou diagnóstico de COVID-19.	Ao entrar alguén na súa habitación ou ao recibir coidados a menos de 2 metros.	A mascarilla cirúrxica limita a saída das gotas respiratorias polo que prevén a transmisión do virus a outras persoas.
	Persoas que teñen estado en contacto estreito con alguén con COVID-19 nos últimos 14 días.	Cando están cos convevintes na casa e Se ten que salir á rúa.	

QUE	QUIÉN	CUÁNDO	PORQUÉ
	Cuidado de persoas con COVID-19.	Ao atender ao paciente a menos de 2 metros. O paciente tamén debe levar mascarilla cirúrxica.	A mascarilla cirúrxica ten un efecto protector, si se usa de maneira adecuada e asociada as medidas de prevención.
	Población vulnerable (personas maiores de 60 anos, diagnosticadas de hipertensión arterial, diabetes, enfermidades cardiovasculares, enfermidades pulmonares crónicas, cancro, inmunodeprimidos e o embarazo, polo principio de precaución.)	Ao saír á rúa ou estar en contacto con outras persoas.	
Mascarilla hixiénica (produto non sanitario, de fabricación propia ou comercial)	Poboación xeral sana (sin contacto con persoas con COVID-19).	Cando non é posible manter a distancia de seguridade en situacións coma o desprazamento ao traballo ou á compra ou espazos pechados. Cando se utiliza o transporte público.	O uso de mascarillas hixiénicas pode colaborar na diminución da transmisión por parte de persoas sen síntomas ou síntomas leves, sempre que se faga asociado ás medidas de prevención.
Non conven mascarilla	Os menores de 3 anos, persoas con problemas para respirar e persoas con dificultades para quitarse la mascarilla por si mesmas.	Non conviene mascarilla salvo indicación de profesional sanitario.	Para que a mascarilla teña un efecto protector é imprescindible que encaixe ben na cara, se tolere ben (respiración adecuada) e que se teñan as precaucións de uso correcto das mascarillas.

- Luvas de Nitrilo ou similar desbotables.
 - É importante destacar que, en toda outra actividade que non requiera destreza, como por exemplo en tarefas de limpeza e desinfección de superficies que estiveran en contacto con infectados, pode optarse por luvas máis grosas, máis resistentes á rotura.
- Priorizarase a hixiene persoal de mans (auga+ xabón ou solución hidroalcohólica)



6. Anexo



6.1. Outras consideracións.

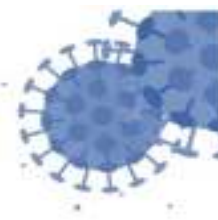
O presente informe foi realizado segundo as informacións e protocolos existentes a día da data de elaboración do mesmo polas autoridades pertinentes na materia (Ministerio de Sanidade e Servizo Galego de Saúde). En especial tense tido en conta os seguintes documentos:

- *Orden SND/265/2020, de 19 de marzo, de adopción de medidas relativas a las residencias de personas mayores y centros socio-sanitarios, ante la situación de crisis sanitaria ocasionada por el COVID-19. BOE 78 21-03-2020*
- *Protocolo para o manexo de casos con sospeita de infección por virus SRAS CoV-2 (COVID 19) nas residencias de maiores e centros sociosanitarios- Versión 13 de marzo de 2020 Servizo Galego de Saúde*
- *Documento técnico Recomendaciones a residencias de ancianos y centros sociosanitarios para el Covid-19. Actualización 05 de marzo de 2020.*
- *Procedimiento de actuación frente a casos de nuevo coronavirus (SARS-COV-2). Actualización 15.03.2020.*
- *Prevención y control de la infección en el manejo de pacientes con COVID-19. Actualización 20.02.2020.*
- *Guía de actuación con los profesionales sanitarios en el caso de exposiciones de riesgo a COVID-19 en el ámbito sanitario. Versión del 15 de marzo de 2020.*
- *Procedimiento de actuación de los servicios de prevención de riesgos laborales frente a la exposición al nuevo coronavirus (SARS-COV-2). Versión 11 de marzo de 2020.*
- *Recomendacións de prevención no traballo fronte ao Coronavirus. Versión 18 de marzo de 2020.*
- *Criterio Operativo nº 102/2020 Sobre medidas y actuaciones de la Inspección de Trabajo y Seguridad Social relativas a situaciones derivadas del nuevo Coronavirus (SARS-CoV-2). 16/03/2020.*
- *Resolución de 27 de abril de 2020, da Secretaría Xeral Técnica da Consellería de Presidencia, Administracións Públicas e Xustiza, pola que se da publicidade de diversos acordos do Centro de Coordinación Operativa da situación de emerxencia sanitaria no territorio da Comunidade Autónoma de Galicia (Cecop), de 25 de abril de 2020.*
- *Resolución de 8 de maio de 2020, da Secretaría Xeral Técnica da Consellería de Presidencia, Administracións Públicas e Xustiza, pola que se dá publicidade do Acordo do Consello da Xunta de Galicia, do 8 de maio de 2020, polo que se aproba o Protocolo polo que se establecen a reincorporación dos empregados públicos ao traballo presencial e as medidas de prevención fronte ao COVID-19.*
- <https://www.mscbs.gob.es/profesionales/saludPublica/ccayes/alertasActual/nCov-China/home.htm>
- <https://coronavirus.sergas.gal/>

Neste senso a empresa terá en conta as posibles novidades que poda haber ao respecto para realizar as variacións oportunas.

7. Anexo 1: Información aos traballadores

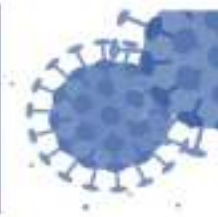
¿Qué es el nuevo coronavirus SARS-CoV-2?



Los coronavirus son una familia de virus que normalmente afectan sólo a animales, aunque en ocasiones pueden transmitirse a las personas.

El SARS-CoV-2 es un nuevo tipo de coronavirus detectado por primera vez en diciembre de 2019. Este nuevo virus puede afectar a las personas y produce la enfermedad COVID-19.

¿Cómo se transmite el nuevo coronavirus?



La transmisión se produce por contacto estrecho con las secreciones respiratorias que se generan con la tos o el estornudo de una persona enferma.

Estas secreciones podrían infectar a otra persona si entrasen en contacto con su nariz, sus ojos o su boca.

Es poco probable la transmisión por el aire a distancias mayores de uno o dos metros.



Consulta fuentes oficiales para informarte
www.mscbs.gob.es
[@sanidadgob](https://twitter.com/sanidadgob)



¿Cuáles son los síntomas del nuevo coronavirus?



Los síntomas más comunes de la nueva enfermedad por coronavirus (COVID-19) son:

Fiebre



Tos



Sensación de falta de aire



El **80%** de los casos presenta **síntomas leves**

¿Qué puedo hacer para protegerme del nuevo coronavirus y otros virus respiratorios?



Lávate las manos frecuentemente



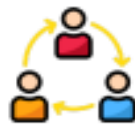
Evita tocarte los ojos, la nariz y la boca, ya que las manos facilitan su transmisión



Al toser o estornudar, cúbrete la boca y la nariz con el codo flexionado



Usa pañuelos desechables para eliminar secreciones respiratorias y tíralo tras su uso



Si presentas síntomas, aíslate en tu habitación.

Consulta fuentes oficiales para informarte

www.mscbs.gob.es

@sanidadgob

2 abril 2020



Decálogo sobre cómo actuar en caso de tener síntomas de COVID-19:



Saber cómo actuar nos puede ayudar a **controlar mejor** las situaciones que puedan surgir estos días y a **prestar ayuda** a las personas de nuestro entorno. En caso de tener síntomas (fiebre o tos o dificultad respiratoria), sigue estos pasos:

- 1** **AUTO-AISLARSE** En una **habitación de uso individual** con ventana, manteniendo la puerta cerrada, y, si es posible, baño individual.
Si no es posible: mantén la distancia de seguridad de 2 metros con el resto de convivientes y extrema la higiene.


- 2** **MANTENTE COMUNICADO** **Ten disponible un teléfono** para informar de las necesidades que vayan surgiendo y puedas mantener la comunicación con tus seres queridos.


- 3** **¿SENSACIÓN DE GRAVEDAD?** Si tienes sensación de falta de aire o sensación de **gravedad** por cualquier otro síntoma **llama al 112**.


- 4** **TELÉFONO DE TU COMUNIDAD AUTÓNOMA** Si no, **llama al teléfono habilitado en la comunidad autónoma** o contacta por teléfono con el centro de salud.


- 5** **AUTOCUIDADOS** Usa **paracetamol** para controlar la fiebre; ponte **paños húmedos** en la frente o date una ducha templada para ayudar a controlar la fiebre; **bebe líquidos**; **descansa**, pero moviéndote por la habitación de vez en cuando.


- 6** **AISLAMIENTO DOMICILIARIO** Ahora que ya has hecho lo más inmediato, estudia y aplica las **recomendaciones para el aislamiento domiciliario** e informa a tus convivientes de que tienen que hacer cuarentena.


- 7** **LAVADO DE MANOS** Asegúrate de que en casa todos conocen cómo hacer un **correcto lavado de manos**.


- 8** **SI EMPEORAS** **Si empeoras** y tienes dificultad respiratoria o no se controla la fiebre, **llama al 112**.


- 9** **14 DÍAS** Se recomienda mantener el **aislamiento 14 días** desde el inicio de los síntomas, siempre que el cuadro clínico se haya resuelto.


- 10** **ALTA** El **seguimiento y el alta** será supervisado por su médico de Atención Primaria o según indicaciones de cada Comunidad Autónoma.



Consulta fuentes oficiales para informarte
www.mscbs.gob.es
 @sanidadgob

25 marzo 2020

**¡FESTE VIRUS
 LO PARAMOS UNIDOS**



Teléfonos de información

	Andalucía	900 400 061 / 955 545 060
	Aragón	976 696 382
	Asturias	900 878 232 / 984 100 400 / 112 marcando 1
	Cantabria	900 612 112
	Castilla La Mancha	900 122 112
	Castilla y León	900 222 000
	Cataluña	061
	Ceuta	900 720 692
	C. Madrid	900 102 112
	C. Valenciana	900 300 555
	Extremadura	112
	Galicia	900 400 116
	Islas Baleares	061
	Canarias	900 112 061
	La Rioja	941 298 333
	Melilla	112
	Murcia	900 121 212
	Navarra	948 290 290
	País Vasco	900 203 050

En caso de urgencia sanitaria llamar al **112**.

¿Debo utilizar mascarilla para protegerme del coronavirus?



En la situación actual, ¿cuándo es importante usar la mascarilla?

- ✓ Si tienes síntomas (tos, fiebre, falta de aire) o infección por coronavirus.

Si cuidas de una persona con infección o sospecha de infección por coronavirus, a una distancia menor a 1 metro, el paciente deberá llevar una mascarilla quirúrgica.



Medidas eficaces y que SÍ debe seguir toda la población



Mantener 1-2 metros de distancia entre personas



Lavado de manos



Evitar tocarse ojos, nariz y boca



Cubrir boca y nariz con el codo flexionado al toser o estornudar



Usar pañuelos desechables



¡CUIDADO! Un uso incorrecto de las mascarillas puede generar más riesgo, por eso, si en tu caso está indicado usar mascarilla:

- ✓ Lávate las manos antes de ponerla
- ✓ Cubre la boca y la nariz con la mascarilla
- ✓ Evita tocar la mascarilla mientras la llevas puesta
- ✓ Desecha la mascarilla cuando esté húmeda y no la reutilices
- ✓ Lávate las manos después.

Haz un uso responsable y adecuado de las mascarillas para **no contribuir al desabastecimiento** y para que quienes sí las necesitan puedan utilizarlas.

¿CÓMO DEBO LAVARME LAS MANOS?



40-60''



www.mscbs.gob.es

¿Has estado en contacto con alguien con síntomas de COVID-19?



Si has sido un contacto “estrecho”, es decir:

- Has sido cuidador/a de esa persona
- Has tenido un contacto a menos de 2 metros de forma continuada

**#Cuarentena
EnCasa**

No debes salir en 14 días salvo:

- Necesidad de asistencia sanitaria
- Indicación por trabajar en servicio esencial

**Y si
tienes
síntomas**

**#Aíslate
Quédate
en tu
habitación**

Consulta cómo actuar en la web del Ministerio de Sanidad
www.mscbs.gob.es

26 marzo 2020

Consulta fuentes oficiales para informarte:
www.mscbs.gob.es
[@sanidadgob](https://twitter.com/sanidadgob)

**#ESTE
VIRUS
LO
PARAMOS
UNIDOS**



Recomendaciones para el aislamiento domiciliario en casos leves de COVID-19

Estas son las recomendaciones que se deben seguir si se está en aislamiento domiciliario por ser un caso leve de COVID-19.

Lea atentamente estas recomendaciones y pregunte (telefónicamente) cualquier duda.

Sus familiares y convivientes deben recibir también la información.

Lugar de aislamiento (debe disponer de teléfono en la habitación)



Quédese en su casa, evite salir de la habitación, manteniéndola ventilada y con la puerta cerrada.



Evite distancias **menores** de 2 metros de los convivientes.



Evite visitas a su domicilio. Si necesita ayuda con las compras, se las pueden dejar en la puerta.



Utilice su **propio baño**; si lo comparte, debe desinfectarse antes de que lo usen otros.



Tenga en la habitación **productos de higiene de manos**.



Tenga un **cubo de basura** de pedal en la habitación.

Los productos de desecho deben tirarse en la bolsa de plástico colocada dentro del cubo de basura. Anúdela bien antes de tirarla.

La persona responsable de los cuidados será considerada contacto estrecho y deberá realizar cuarentena domiciliaria durante 14 días.

Persona cuidadora



La persona cuidadora **no debe tener factores de riesgo de complicaciones**, y debe realizar **autovigilancia de los síntomas**.



Guantes para cualquier contacto con secreciones.



Utilice **mascarilla** cuando compartan espacio.



Lave las **manos** si entra en contacto, aunque haya usado guantes.

Prevenir el contagio



Tápese al toser y estornudar con un pañuelo de papel.



Tire el pañuelo en la **papelera**.



Lávese las **manos** con agua y jabón.



No comparta utensilios personales como toallas, vasos, platos, cubiertos y cepillo de dientes.



Póngase la **mascarilla** si sale a espacios comunes o entra alguien en la habitación, mantenga la distancia y lávese las manos al salir.



Comuníquese por un **teléfono** para evitar salir de la habitación.

Limpieza



Use **lavavajillas** o friegue con agua caliente.



No sacudir la ropa, meterla en **bolsa hermética**. **Lavarse siempre las manos** después de tocar la ropa.



Lave la ropa a **60-90º** y séquela bien.



Limpie a **diario** las superficies que se tocan a menudo, baño e inodoro con bayetas desechables y lejía (1 parte de lejía al 5% por 50 partes de agua). **Lávese las manos al terminar**.



BOLSA 1 en la habitación, que se cierra y se introduce en la **BOLSA 2**, donde se introducen los guantes y mascarilla del cuidador y va a la **BOLSA 3** que va al contenedor de resto (ninguno de separación por reciclaje).

Si nota **empeoramiento** comuníquelo a su profesional de referencia o al 112. Si algún conviviente o cuidador presenta **síntomas** no acuda a un centro sanitario y llame al teléfono habilitado por su Comunidad Autónoma.

11 abril 2020



- Basada en la [Infografía de Recomendaciones para el paciente caso en investigación o caso confirmado leve en aislamiento domiciliario](#), Consejería de Sanidad de Asturias.
- [Manejo domiciliario de casos en investigación, probables o confirmados de COVID-19](#), Ministerio de Sanidad.
- COVID-19: self-isolation for patients undergoing testing. Public Health England.

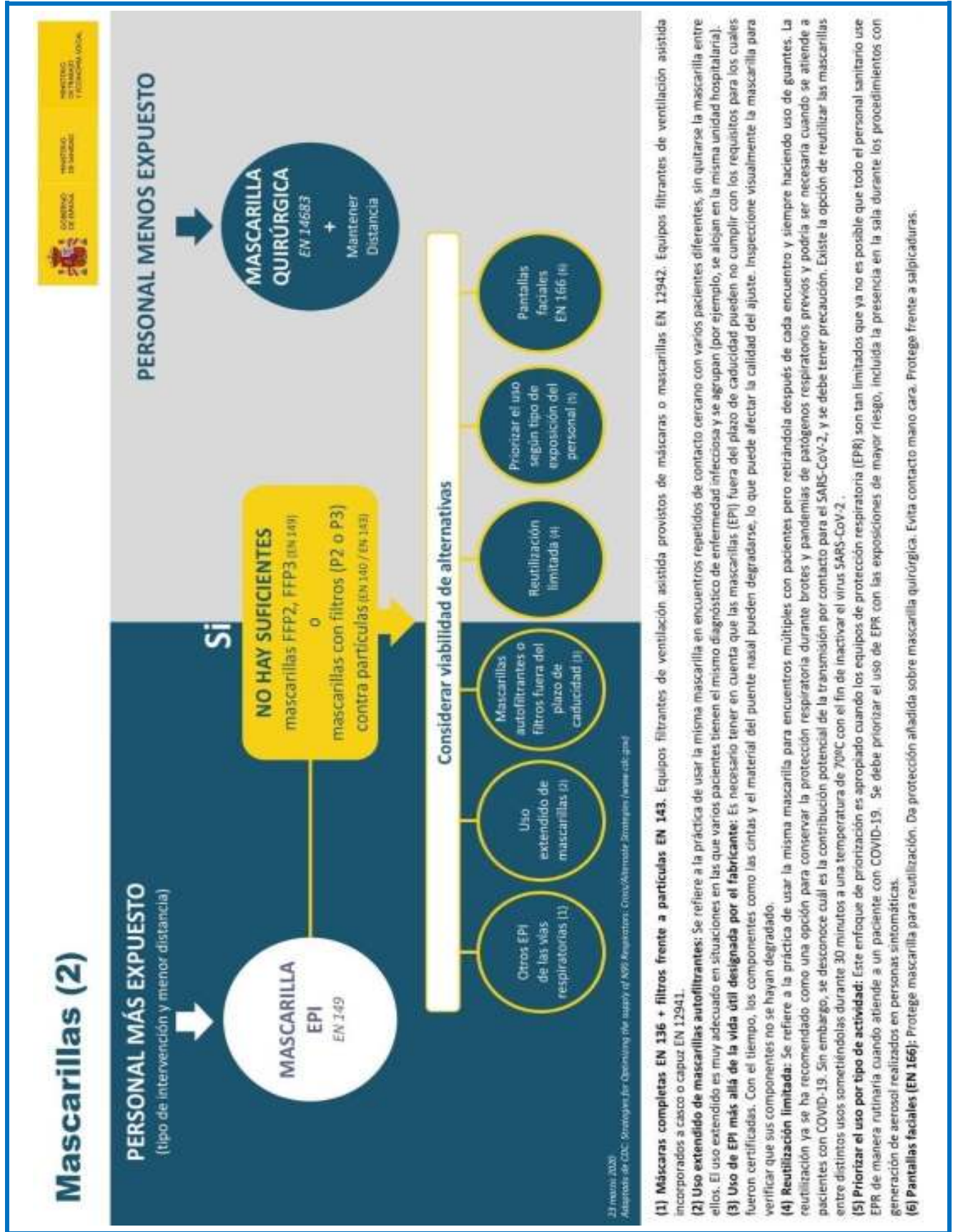
En la tabla siguiente se muestra el uso sugerido de mascarilla PS o mascarilla EPI, basado en la distancia de una persona con COVID-19 y el uso del control de fuente (según la disponibilidad, pueden optar por utilizar niveles más altos de protección).

Mascarillas (1)

Recomendaciones según distancia con la persona sintomática

Distancia	Persona con Mascarilla Quirúrgica (PS) durante todo el encuentro	Persona sin Mascarilla durante todo el encuentro o parte de él
> 2 METROS	sin mascarilla	sin mascarilla
1-2 METROS	mascarilla quirúrgica	mascarilla quirúrgica
1 METRO	mascarilla quirúrgica	protección respiratoria FFP2 (EPI)
PROCEDIMIENTOS CON GENERACIÓN DE AEROSOL		protección respiratoria FFP3 (EPI)

23 marzo 2020
Adaptado de CDC: Strategies for Optimizing the Supply of N95 Respirators: Crisis/Alternate Strategies (www.cdc.gov)



Mascarillas higiénicas en población general



La mayoría de las personas adquieren la COVID-19 de otras personas con síntomas. Sin embargo, cada vez hay más evidencia del papel que tienen en la transmisión del virus las personas sin síntomas o con síntomas leves. Por ello, el uso de mascarillas higiénicas en la población general en algunas circunstancias podría colaborar en la disminución de la transmisión del virus.

Esto es así, sólo si se hace un uso correcto y asociado a las medidas de prevención y se cumplen las medidas para reducir la transmisión comunitaria:

						
Si tienes síntomas, quédate en casa y aíslate en tu habitación	Mantén 1-2 metros de distancia entre personas	Lávate las manos frecuentemente y meticulosamente	Evita tocarte ojos, nariz y boca	Cubre boca y nariz con el codo flexionado al toser o estornudar	Usa pañuelos desechables	Trabaja a distancia siempre que sea posible

Una mascarilla higiénica es un producto no sanitario que cubre la boca, nariz y barbilla provisto de una sujeción a cabeza u orejas

Se han publicado las especificaciones técnicas UNE para fabricar mascarillas higiénicas:

- Reutilizables (población adulta e infantil)
- No reutilizables (población adulta e infantil)

¿A QUIÉN se recomienda su uso?

A la población general sana









¿CUÁNDO se recomienda su uso?

- Cuando no es posible mantener la distancia de seguridad en el trabajo, en la compra, en espacios cerrados o en la calle.
- Cuando se utiliza el transporte público.



Haz un uso correcto para no generar más riesgo:

-  Lávate las manos antes de ponerla.
-  Durante todo el tiempo la mascarilla debe cubrir la boca, nariz y barbilla. Es importante que se ajuste a tu cara.
-  Evita tocar la mascarilla mientras la llevas puesta.
-  Por cuestiones de comodidad e higiene, se recomienda no usar la mascarilla por un tiempo superior a 4 horas. En caso de que se humedezca o deteriore por el uso, se recomienda sustituirla por otra. No reutilices las mascarillas a no ser que se indique que son reutilizables.
-  Para quitarte la mascarilla, hazlo por la parte de atrás, sin tocar la parte frontal, deséchala en un cubo cerrado y lávate las manos.
-  Las mascarillas reutilizables se deben lavar conforme a las instrucciones del fabricante.

23 abril 2020

Consulta fuentes oficiales para informarte
www.mscbs.gob.es
 @sanidadjob

¡ESTE VIRUS
 LO PARAMOS
 UNIDOS



Uso de mascarillas médicas o quirúrgicas en población general



La mascarilla médica o quirúrgica es un producto sanitario homologado que limita la salida de las gotas respiratorias, por lo que previene la transmisión del virus a otras personas



En ciertas situaciones indicadas, también puede protegerte si la usas correctamente y siempre añadida a las medidas de prevención. Y recuerda: si tienes síntomas, quédate en casa y aíslate en tu habitación



Distancia
1-2 m.



Lavado
de manos



Evita tocarte
ojos/nariz/boca



Cubre boca/nariz
con codo al toser



Pañuelos
desechables

¿Quién debe usarlas?

Personas con síntomas o diagnóstico de COVID-19

Personas que han estado en contacto estrecho con alguien con COVID-19 en los últimos 14 días

Cuidadores de personas con COVID-19

Población vulnerable: mayores, con hipertensión, diabetes, enfermedades cardiovasculares o pulmonares crónicas, cáncer, inmunodeprimidos y embarazadas

¿Cuándo?

➔ Al entrar alguien en su habitación o al recibir cuidados

➔ Cuando están con los convivientes en la casa y si tienen que salir a la calle (p. ej. para asistencia sanitaria)

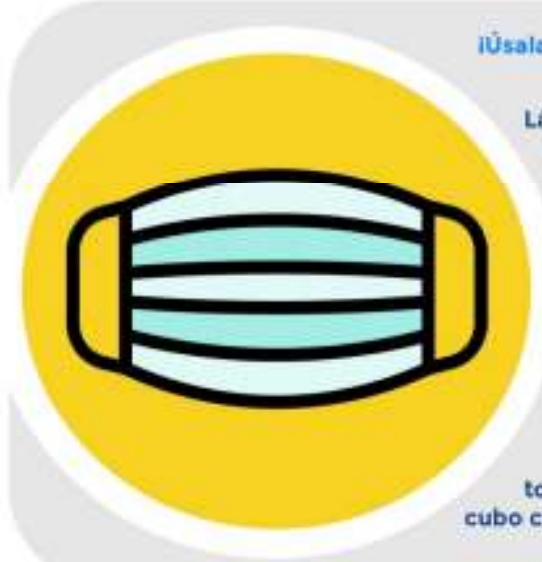
➔ Al atender al paciente a menos de 2 m.

➔ Al salir a la calle o estar en contacto con otras personas



Haz un uso responsable de esta mascarilla para que quienes la necesiten puedan utilizarla

¡Úsala correctamente para evitar riesgos!



Lávate las manos antes de ponértela y evita tocarla mientras la llevas

Siempre debe cubrir boca, nariz y barbilla

Deséchala cuando esté húmeda y no las reutilices si no se indica que puedes

Quítatela por la parte de atrás, sin tocar la parte frontal, deséchala en un cubo cerrado y lávate las manos



21 abril 2020

Consulta fuentes oficiales para informarte

www.mscbs.gob.es

@sanidadgob

ESTE VIRUS
LO PARAMOS
UNIDOS





Información extraída de la Guía de Compra de Mascarillas del Ministerio de Consumo, de 03/05/2020; para más información: <https://www.lamoncloa.gob.es/serviciosdeprensa/notasprensa/consumo/Documents/2020/03/05/20%20GU%CC3%8DA%20COMPRA%20MASCARILLAS.pdf>

Mascarillas higiénicas



i Este producto no es un EPI ni un producto sanitario.

Las mascarillas higiénicas son un complemento a las medidas de distanciamiento físico e higiene recomendadas por el Ministerio de Sanidad en el contexto de la pandemia de la COVID-19.

Cubren boca, nariz y barbilla y están provistas de un arnés que rodea la cabeza o se sujeta en las orejas. Suelen estar compuestas por una o varias capas de material textil y pueden ser reutilizables o de un solo uso.

¿Cuánto duran?

Si son reutilizables, el fabricante indicará el número máximo de lavados. A partir de ahí, no se garantiza la eficacia de la mascarilla.

Las no reutilizables deben ser eliminadas después de su uso recomendado.

Por cuestiones de comodidad e higiene, se suele recomendar no usar la mascarilla durante más de 4 h.

En caso de que se humedezca o se deteriore por el uso, se recomienda sustituirla por otra.

Mascarillas quirúrgicas



i Pueden tener fecha de caducidad.

Las mascarillas quirúrgicas son las que acostumbramos a ver en ambientes clínicos. Su objetivo es evitar que el personal sanitario y los pacientes infectados (o sospechosos de estarlo) transmitan agentes infecciosos.

Estas mascarillas están diseñadas para filtrar el aire exhalado. Su misión es proteger a quienes están a tu alrededor, evitando la dispersión vírica al estornudar, toser o hablar.

Deben tener un mecanismo que permita ceñirla estrechamente sobre nariz, boca y barbilla a quien la lleva puesta.

¿Cuánto duran?

Depende del fabricante. Consulta las instrucciones. Cuando la notes húmeda o sucia, cámbiala.

Por cuestiones de comodidad e higiene, se suele recomendar no usar la mascarilla durante más de 4 h.

En caso de que se humedezca o se deteriore por el uso, se recomienda sustituirla por otra.

Mascarillas EPI



¿Qué debo mirar en el etiquetado?



Este tipo de mascarillas son Equipos de Protección Individual (EPI) y se recomiendan fundamentalmente para su empleo por profesionales para crear una barrera entre un riesgo potencial y el usuario. También pueden estar recomendadas para grupos vulnerables por indicación médica.

Las mascarillas EPI tienen como finalidad filtrar el aire inhalado evitando la entrada de partículas contaminantes en nuestro organismo.

Según su eficacia de filtración pueden ser de tres tipos: FFP1, FFP2, y FFP3.

Para la protección contra la COVID-19 se recomienda el uso de mascarillas EPI FFP2.

¿Cuánto duran?

Depende del fabricante. Consulta las instrucciones. Cuando la notes húmeda o sucia, cámbiala.

Por cuestiones de comodidad e higiene, se suele recomendar no usar la mascarilla durante más de 4 h.

En caso de que se humedezca o se deteriore por el uso, se recomienda sustituirla por otra.



Información extraída de la Guía de Compra de Mascarillas del Ministerio de Consumo, de 03/05/2020; para más información: <https://www.gamonciba.gob.es/serviciosdeprensa/notasprensa/consumo/Documentos/2020/030520%20GI%C3%BDIDA%20COMPRA%20MASCARILLAS.pdf>

¿Qué mascarilla necesito?

Mascarillas para la población general:

		Para protegerme a mí	Para proteger a los demás
 Mascarillas higiénicas	Con especificaciones UNE		
	Sin especificaciones UNE	Consulta en la página 2	
 Mascarillas quirúrgicas	Tipo I		
	Tipo II		
	Tipo IIR		

Son un elemento de barrera para protegerme frente al contagio de la COVID-19 siempre y cuando se usen junto al resto de medidas de distanciamiento físico, higiene de manos y demás recomendaciones del Ministerio de Sanidad.

Mascarillas para uso preferente por profesionales:

¡ATENCIÓN! Si no eres profesional, no estás en contacto con el virus o no tienes actividades de riesgo relacionadas con el COVID-19, no necesitas este tipo de mascarillas para protegerte de contagio, a no ser por indicación médica.

		Para protegerme a mí	Para proteger a los demás
 Mascarillas EPI	FFP1 sin válvula de exhalación		
	FFP2 sin válvula de exhalación		
	FFP3 sin válvula de exhalación		
	FFP2 con válvula de exhalación		
	FFP3 con válvula de exhalación		

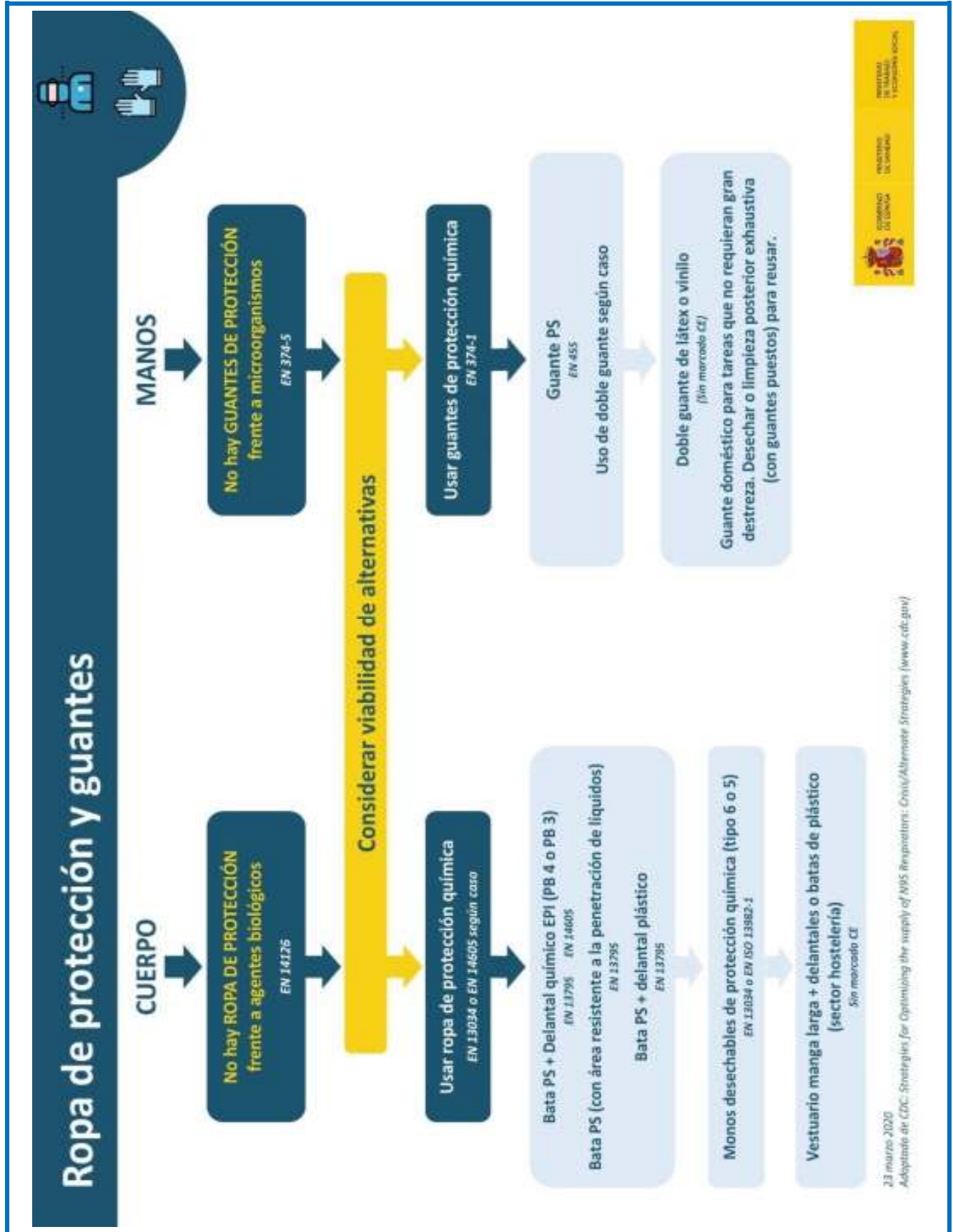
¿Se pueden lavar las mascarillas de tipo No Reutilizable?

No. Si el fabricante no indica que la mascarilla es lavable –y, por lo tanto, reutilizable– no lo hagas. No se puede garantizar que conserve sus propiedades.

¿Cómo se lavan las mascarillas reutilizables?

Cada fabricante explica las instrucciones de lavado. Usar un método distinto al recomendado puede deteriorar el producto y, por lo tanto, perder su efectividad.

El Ministerio de Sanidad ha publicado los métodos de lavado aceptados que son capaces de eliminar la COVID-19. El fabricante debería recomendar en sus instrucciones uno de estos métodos de higienización.



Anexo 2: Formato para o rexistro da entrega de información

REXISTRO DE ENTREGA DE INFORMACIÓN

NOME DO/A TRABALLADOR/A:

POSTO DE TRABALLO:

Pola presente certificase que o traballador arriba indicado ten sido informado das seguintes recomendacións sanitarias que debe seguir de forma individual para previr un posible contaxio do Covid-19.

Ditas informacións ten sido extraídas da Avaliación da Exposición a Coronavirus (SARS-CoV-2) elaborada por Cualtis, S.L.U., en calidade de Servizo de Prevención Alleo da Xunta de Galicia, estando obrigado o traballador a colaborar coa empresa na adopción das medidas de prevención e protección establecidas en dito documento.

Información entregada:

- Que é e como se transmite o coronavirus?
- Cales son os síntomas do novo coronavirus?, Qué podo facer para protexerme?
- Decálogo: como actuar no caso de presentar síntomas
- Teléfonos de información.
- Debo utilizar mascarilla para protexerme do coronavirus?
- Recomendacións para o illamento domiciliario en casos leves de Covid-19.
- Recomendación relativas ao uso de mascarillas
- Uso de mascarillas hixiénicas para a poboación en xeral.
- Uso de mascarillas cirúrxicas para a poboación en xeral.
- Tipos de mascarillas
- Qué mascarilla preciso?
- Recomendación relativas ao uso de prendas e luvas de protección

Data de entrega:

Sinatura do traballador: