



Novo Modelo de Oficina Fiscal en Galicia



FISCALIA GENERAL DEL ESTADO



XUNTA
DE GALICIA



ÍNDICE

1. DECRETO 124/2014.....	3
2. O NOVO MODELO DE OFICINA FISCAL	4
3. A NOVA OFICINA FISCAL EN GALICIA	5
4. O TRABALLO NAS OFICINAS FISCAIS (MANUAIS).....	9
5. DISTRIBUCIÓN DO PERSOAL. AS RELACIÓNS DE POSTOS DE TRABALLO.....	10
6. PROCESO DE IMPLANTACIÓN DA NOVA OFICINA FISCAL.....	14





1. O DECRETO 124/2014

Publicouse o Decreto polo que se determina a estrutura e organización da oficina fiscal en Galicia e da Unidade de Apoio á Fiscalía Superior



No DOG do 30 de setembro de 2014 publicouse o Decreto polo que se determina a estrutura e organización da oficina fiscal en Galicia e a Unidade de Apoio á Fiscalía Superior da Comunidade Autónoma.

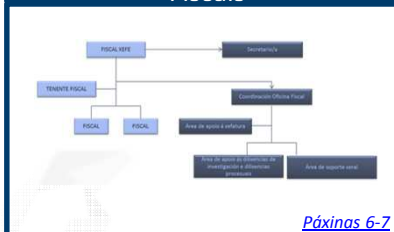
[Pode consultalo no seguinte enlace:](#)

No presente dossier presentaremos o modelo de Oficina Fiscal e informaremos dos principais aspectos recollidos no Decreto:

A organización da Oficina Fiscal en Galicia



A estrutura e o funcionamento das Oficinas Fiscais



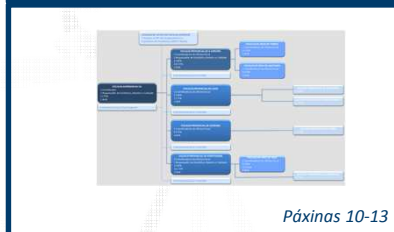
Os postos xenéricos e singularizados



O traballo nas Oficinas Fiscais



As RPTs e as fases do proceso de distribución do persoal



O proceso de implantación do Novo Modelo de Oficina Fiscal en Galicia



2. O NOVO MODELO DE OFICINA FISCAL

O NOVO MODELO DE OFICINA FISCAL

A **Lei Orgánica 19/2003**, do 23 de decembro, de modificación da Lei orgánica 6/1985, do 1 de xullo, do poder xudicial, estableceu as bases para a definición dun novo modelo organizativo da oficina xudicial. A chamada **nova oficina xudicial** concíbese como unha organización de carácter instrumental que presta o soporte e o apoio necesario á actividade xurisdiccional de Xuíces e Tribunais. O seu propósito é dotar xulgados e tribunais duns **métodos máis eficientes e dunha organización áxil, transparente e axustada ás esixencias dunha sociedade moderna**.

A **reforma do Estatuto orgánico do Ministerio Fiscal**, operada pola **Lei 24/2007**, do 9 de outubro, supuxo á súa vez un **cambio significativo na estrutura, organización e funcionamento do Ministerio Fiscal**.

Este cambio, que pretende dar resposta ás necesidades de modernización e adaptación deste servizo público aos cambios na sociedade e aos avances tecnolóxicos, baséase en dous principios: a **ampliación da implantación territorial** e o **fortalecemento do principio de especialización**, principios ambos cuxo obxectivo primordial é reforzar a autonomía funcional e potenciar unha maior eficacia no exercicio das funcións que exerce este Ministerio Público.

Os principios e características que establece o artigo 435.3 da lei orgánica do poder xudicial para a oficina xudicial son así mesmo de aplicación á chamada **Nova Oficina Fiscal**.

O **Novo Modelo de Oficina Fiscal** foi aprobado polo Ministerio de Xustiza, a Fiscalía Xeral do Estado e as comunidades autónomas o 26 de outubro de 2011, concibíndose como un **modelo de referencia flexible e adaptable** ás necesidades específicas, tipoloxía da actividade e dimensión de cada tipo de Fiscalía.

Este novo modelo establece os **criterios básicos** que deben seguirse nas Fiscalías para a **organización dos medios persoais e materiais** que dan soporte á actividade dos fiscais. Rompe co antigo modelo de secretaría onde cada fiscalía é autónoma na organización e distribución do traballo do persoal que a integra.



CARACTERÍSTICAS DO MODELO

- Consideración de cada Fiscalía como un **centro único de destino**.
- **Coordinación, especialización e supervisión** do traballo.
- Definición de **tres áreas funcionais** que apoian os ámbitos de actividade da Fiscalía: a área de apoio á xefatura, a área de apoio ás dilixencias de investigación e dilixencias procesuais e a máis a área de soporte xeral.
- Definición de **tres postos singularizados** (Coordinador/a responsable da oficina, responsable do control do rexistro, estatística e calidade e secretario/a persoal).
- O funcionamento das fiscalías apoia-se nos **manuals** de postos, de procedementos e de calidade.
- Uso xeneralizado das **novas tecnoloxías**. Desenvolvemento tecnolóxico e interoperabilidade.



3. A NOVA OFICINA FISCAL EN GALICIA

O DECRETO 124/2014 POLO QUE SE DETERMINA A ESTRUTURA E ORGANIZACIÓN DA OFICINA FISCAL EN GALICIA E A UNIDADE DE APOIO Á FISCALÍA SUPERIOR.

A **Comunidade Autónoma de Galicia**, en virtude das competencias en materia de medios materiais e persoais ao servizo da Administración de Xustiza, transferidas a través dos reais decretos 2166/1994, 2397/1996 e 233/1998, é a Administración competente para o **deseño e organización da estrutura da nova oficina fiscal en Galicia**.



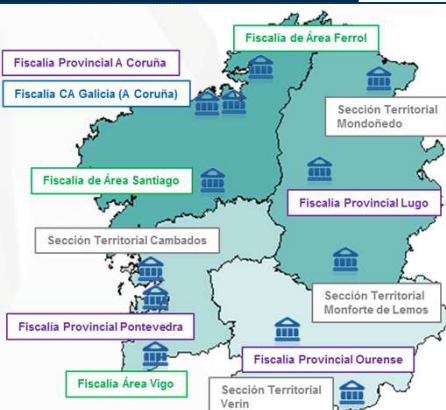
Cales son os seus obxectivos?

- Establecer, con base no modelo de referencia, o **modelo da Oficina Fiscal en Galicia**, adaptado á realidade do tamaño e características das Fiscalías na comunidade autónoma.
- Determinar a **estrutura** das fiscalías en torno a **tres áreas funcionais**, segundo o seu tamaño e características: área de apoio á xefatura, área de apoio ás dilixencias de investigación e dilixencias procesuais e máis a área de soporte xeral.
- Fixar as características da **Unidade de Apoio á Fiscalía Superior** da Comunidade Autónoma.
- **Definir os postos de traballo singularizados:** coordinador/a da oficina fiscal, secretario/a persoal e responsable do control do rexistro, estatística e calidade.
- Establecer un **modo de funcionamento homoxéneo** das Oficinas Fiscais, co apoio dos manuais de postos e procedementos.
- **Impulsar** a implantación do novo modelo co uso xeneralizado das **novas tecnoloxías**.
- Garantir o dereito dos cidadáns a poder utilizar o idioma **galego** mediante medidas de promoción do seu uso.

Que contén?

A organización da Oficina Fiscal en Galicia

12 oficinas fiscais en Galicia



- **1 Fiscalía Superior da Comunidade Autónoma de Galicia**, con sede na Coruña.
- **4 Fiscalías Provinciais**, con sedes nas respectivas capitais de provincia (A Coruña, Lugo, Ourense e Pontevedra),
- **3 Fiscalías de Área:** as de Santiago de Compostela e Ferrol, dependentes da Fiscalía Provincial de A Coruña e máis a de Vigo, dependente da Fiscalía Provincial de Pontevedra.
- **4 Seccións Territoriais:** as de Monforte de Lemos e Mondoñedo, dependentes da Fiscalía Provincial de Lugo; a de Verín, dependente da Fiscalía Provincial de Ourense; e a de Cambados, dependente da Fiscalía Provincial de Pontevedra.



3. A NOVA OFICINA FISCAL EN GALICIA

A estrutura das Oficinas Fiscais

Estrutura en áreas funcionais. As áreas funcionais non son unidades estancas

Unha área funcional **agrupa un conxunto de funcións e actividades** que serán asignadas a determinados/as funcionarios/as (en exclusiva ou compartidas, de forma estable ou temporalmente).

Segundo o tamaño da fiscalía poderán existir **tres áreas funcionais**:

A ÁREA DE APOIO Á XEFATURA

Descarga á xefatura de funcións administrativas, liberando ao/á fiscal de tarefas non relacionadas coa actividade fiscal.

Colabora co/a fiscal xefe na dirección, coordinación e asignación de servizos, e realiza a consolidación de información estatística e de xestión.

De igual xeito, desenvolverá calquera outra función análoga que lle sexa encomendada polo/a fiscal xefe, así como as demais previstas na normativa de aplicación.

A ÁREA DE APOIO ÁS DILIXENCIAS DE INVESTIGACIÓN E DILIXENCIAS PROCESUAIS

Asume **funcións e competencias de carácter procesual**.

Proporciona **apoio especializado** directo aos fiscais por ámbito de actuación na investigación, instrución e execución das causas.

Atendendo á dimensión e competencias de cada oficina de Fiscalía, a área de apoio ás dilixencias de investigación e dilixencias procesuais **poderá estruturarse en grupos funcionais**:

- Dilixencias de investigación (penal, civil e outras)
- Penal.
- Tramitación especial: civil.
- Menores.

De igual xeito, desenvolverá calquera outra función análoga que lle sexa encomendada polo/a fiscal xefe, así como as demais previstas na normativa de aplicación.

A ÁREA DE SOPORTE XERAL

Baixo os criterios establecidos polo/a coordinador/a responsable da oficina fiscal, ou polo/a responsable de control de rexistro, estatística e calidade se é o caso:

Realiza **tarefas centralizadas de rexistro informático**, clasificando e tramitando toda a documentación recibida. Tamén lle corresponde a **localización de expedientes** e a **correcta atención ao cidadán, vítimas e profesionais**.

De igual xeito, desenvolverá calquera outra función análoga que lle sexa encomendada polo/a fiscal xefe, así como as demais previstas na normativa de aplicación.



3. A NOVA OFICINA FISCAL EN GALICIA

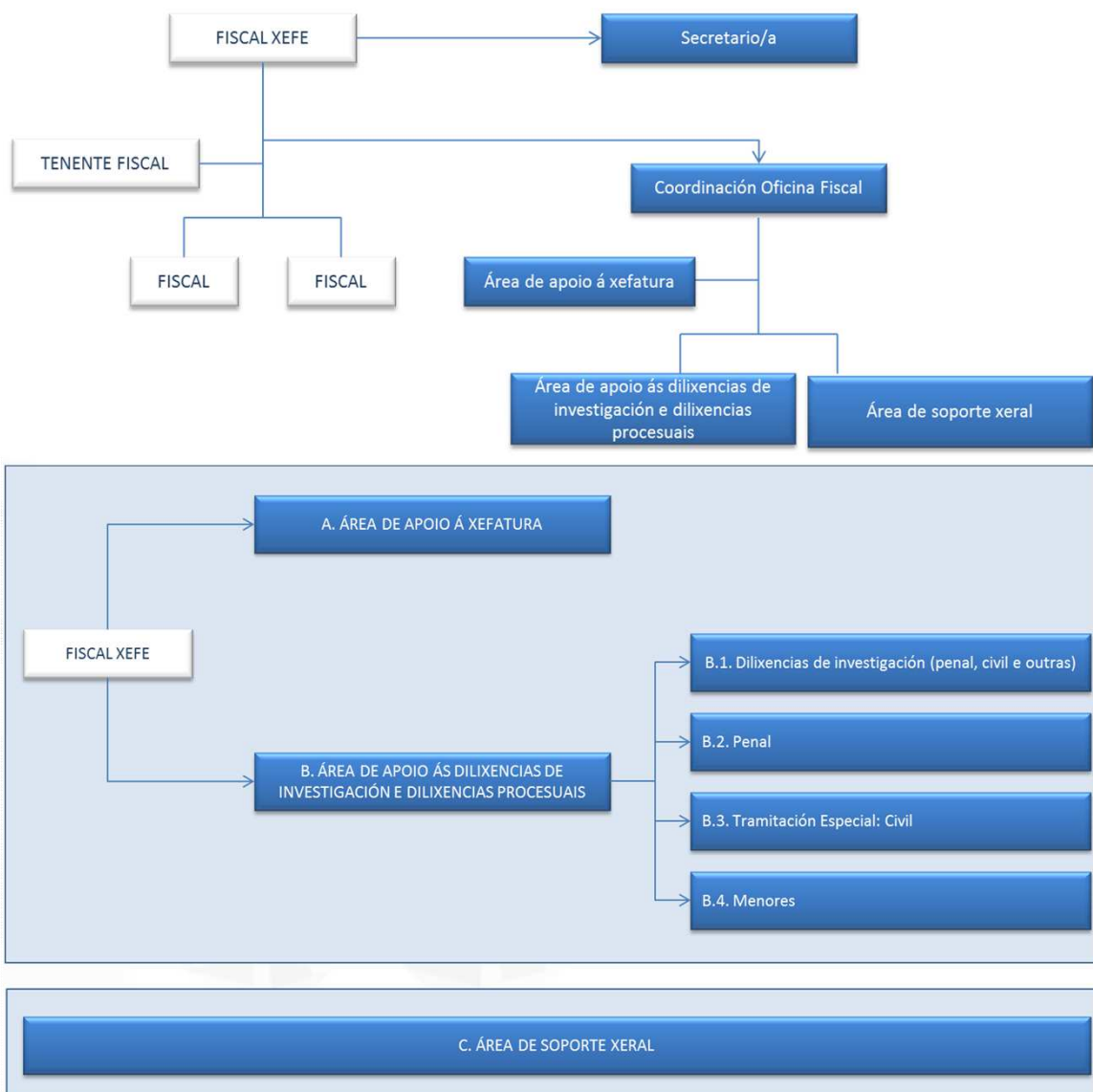
O funcionamento das Oficinas Fiscais

Maior verticalidade na organización da oficina fiscal

A **dirección das Oficinas Fiscais** correspóndelle á/ao fiscal superior da Comunidade Autónoma, ás/aos fiscais xefes provinciais, e ás/aos fiscais de área, respectivamente.

O persoal funcionario de apoio dependerá **funcionalmente** das ditas xefaturas e, **organicamente**, da Dirección Xeral de Xustiza.

Baixo a dependencia funcional da dirección da oficina fiscal, un/unha funcionario/a do corpo de xestión procesual e administrativa desempeñará o posto de **coordinador/a da oficina**, quen se encargará, entre outras, das funcións de organización, xestión, coordinación e control das tarefas e do persoal da oficina nas súas diferentes áreas funcionais.





3. A NOVA OFICINA FISCAL EN GALICIA

Tipos de posto

Postos xenéricos e postos singularizados

- **Postos singularizados:** os postos **singularizados** son os de coordinador/a ou xestor/a responsable e o de responsable do control do rexistro, estatística e calidade.

Ademais, á Unidade de Apoio á Fiscalía Superior, estarán adscritos os postos singularizados de secretario/a e aqueles que se determinen na correspondente relación de postos de traballo.

Qué características teñen? Funcións específicas, un maior complemento específico, non realizan gardas e a súa provisión realízase mediante concurso específico ou libre designación.

- **Postos xenéricos:** Os postos **xenéricos** serán o resto de postos e a súa provisión será por concurso de traslados.

A continuación veremos as principais características dos postos singularizados:

Coordinador/a ou xestor/a responsable

Dependerá funcionalmente do/a fiscal superior da Comunidade Autónoma de Galicia, dos/as fiscais xefes provinciais e ou fiscais de área respectivos. Terá encomendada de maneira específica a planificación, organización, xestión e control das tarefas e do persoal das distintas áreas funcionais. A provisión deste posto será mediante concurso específico e está reservado ao corpo de xestión procesual e administrativa.

Secretario/a

- Na Fiscalía Superior e en cada Fiscalía Provincial existirá un posto que terá encomendadas as tarefas de secretaría do/a fiscal superior e fiscais xefes, respectivamente. Este posto estará adscrito á Unidade de Apoio á Fiscalía Superior da Comunidade Autónoma.
- Encargarase especificamente de garantir o adecuado soporte administrativo ás actividades derivadas da función da xefatura que desempeñan os ditos cargos.
- Este posto pode ser ocupado indistintamente por persoal funcionario pertencente ao corpo de tramitación procesual e administrativa e ao subgrupo C1 e C2 da Administración xeral da comunidade autónoma e a súa provisión será por libre designación.

Responsable do control de rexistro, estatística e calidade

Na Fiscalía Superior e nas Fiscaías Provinciais poderá existir un posto de responsable do control de rexistro, estatística e calidade, que se encargará de maneira específica de garantir e controlar a calidade e efectividade dos rexistros informáticos e a documentación e xestión de información realizada polo persoal da oficina fiscal, nas aplicacións de xestión procesual e demais ferramentas informáticas, así como tamén de controlar a información, estatística e datos de xestión e pendencia dos asuntos da mesma oficina. Este posto pode ser ocupado indistintamente por persoal funcionario pertencente ao corpo de xestión ou de tramitación procesual e administrativa.



4 . O TRABALLO NAS OFICINAS FISCAIS (MANUAIS)

O traballo nas oficinas fiscais

Ferramentas e métodos de traballo uniformes, con indicación das funcións e responsabilidades dos postos integrantes da oficina fiscal

Manual de Postos

Cada oficina fiscal contará cun manual que recolla as funcións que desempeñan os distintos **tipos de postos** de traballo dentro de cada unha das áreas que configuran a súa estrutura. Ademais da dependencia funcional en cada un dos postos, recollerá os requirimentos para o seu desempeño.

Manual de Procedementos

A prestación dos servizos da oficina fiscal realizarase conforme aos procedementos recolleitos no manual de procedementos que se aprrobe. Describirá as actividades e tarefas que comprenden os servizos prestados pola oficina fiscal e identificaranse as persoas responsables da realización e da supervisión das tarefas que figuran nel. Así mesmo, conterá información sobre instrucións, formularios, normas, aplicacións informáticas ou outros documentos ou medios que contribúan á prestación de servizos da oficina fiscal.

Mellora continua

Definición de obxectivos e seguimento do seu cumprimento

A organización das oficinas fiscais estará suxeita a un **sistema de xestión de calidade**, de tal xeito que se implante unha **sistemática de traballo homoxénea** en todas as oficinas da Fiscalía en Galicia a través de procedementos internos que definan as tarefas a desenvolver, mediante o establecemento de **obxectivos** e a avaliación do seu **cumprimento**.

Uso xeneralizado das novas tecnoloxías

Tecnoloxía facilitadora do desempeño das tarefas asignadas

O funcionamento da nova oficina fiscal en Galicia apoiarase na utilización das **ferramentas tecnolóxicas** e as **aplicacións informáticas**, sendo o seu uso obrigatorio por parte de todo o persoal integrante das oficinas fiscais.

Promoción do uso do galego

Fomento do galego

Co obxecto de garantir o dereito da cidadanía a poder utilizar o **idioma galego** nas súas relacións coa xustiza, potenciarase e promoverase o uso do galego no ámbito de actuación das oficinas da Fiscalía en Galicia, tanto mediante a posta á disposición dos recursos técnicos necesarios coma con outras medidas de difusión, sensibilización ou promoción profesional.

Igualdade

Igualdade de xénero

Os **principios de igualdade de xénero** teranse en conta no funcionamento da oficina fiscal, en cumprimento das previsións establecidas na Lei 7/2004, do 16 de xullo, para a igualdade de mulleres e homes na Comunidade Autónoma de Galicia e na Lei 11/2007, do 27 de xullo, para a prevención integral da violencia de xénero. Promoverase e incentivarase a formación especializada en materia de violencia contra a muller.

5. DISTRIBUCIÓN DO PERSOAL. AS RELACIÓNS DE POSTOS DE TRABALLO (RPTs)

A organización e ordenación do persoal e a súa integración nos distintos centros de destino da nova oficina fiscal en Galicia, realizarase a través das relacións de postos de traballo (RPTs).

RELACIÓN DE POSTOS DAS FISCALÍAS.

Con data 25/03/2015 o Ministro de Xustiza asinou a Orde pola que se aproba definitivamente a RPT das oficinas fiscais en Galicia (un total de 124 prazas correspondentes aos corpos ao servizo da Administración de Xustiza). Unha vez publicadas no BOE e no DOG, **terá lugar o proceso de acoplamento do persoal funcionario** que integra os actuais cadros de persoal das fiscalías.

O proceso, de acordo ao disposto na Disposición transitoria cuarta da Lei orgánica 1/2009, do 3 de novembro, constará das seguintes fases, que serán sucesivas, polo que a adxudicación dun posto de traballo nalgunha delas implica a imposibilidade de participar e obter outro nas fases seguintes.

FASE 1. Convocatoria do **concurso específico** (postos de coordinador/a ou responsable da oficina fiscal e do/a responsable do control do rexistro, estatística e calidade).

FASE 2. Confirmación do persoal funcionario con destino definitivo nos postos de traballo que viñesen desempeñando, cando estes figuren nas correspondentes relacións de postos de traballo.

FASE 3. Reordenación de efectivos. Só no caso de que, tras finalizar os anteriores procesos, existise algún persoal sen adscribir, se procedería á reordenación mediante a convocatoria dun concurso xenérico, no que se ofertarían as prazas vacantes no mesmo municipio.

FASE 4. Reasignación forzosa. De non ser posible a adscripción consonte ao sinalado nos anteriores puntos.

CUESTIÓNS A DESTACAR

1. No **concurso específico** para prover os postos de coordinador/a ou xestor/a responsable da oficina fiscal e de responsable do control de rexistro, estatística e calidade, poderá participar, **en exclusiva e por unha única vez**, o persoal funcionario destinado no municipio onde radiquen os postos ofertados.
2. O persoal que participe no concurso específico **non poderá participar no concurso xeral** ata a resolución do primeiro, con independencia da obtención ou non dun dos postos aos que optou.
3. Con respecto ao **tempo mínimo** para participar no concurso específico, non rexerá a limitación do transcurso de dous anos dende a obtención do último destino definitivo.

RELACIÓN DE POSTOS DA UNIDADE DE APOIO DA FISCALÍA SUPERIOR DA COMUNIDADE AUTÓNOMA.

As prazas correspondentes á Unidade de Apoio da Fiscalía Superior da Comunidade Autónoma (secretario/a do/a Fiscal Superior e Fiscais Provinciais), formarán parte das RPTs da Vicepresidencia e Consellería da Presidencia Administracións Públicas e Xustiza.

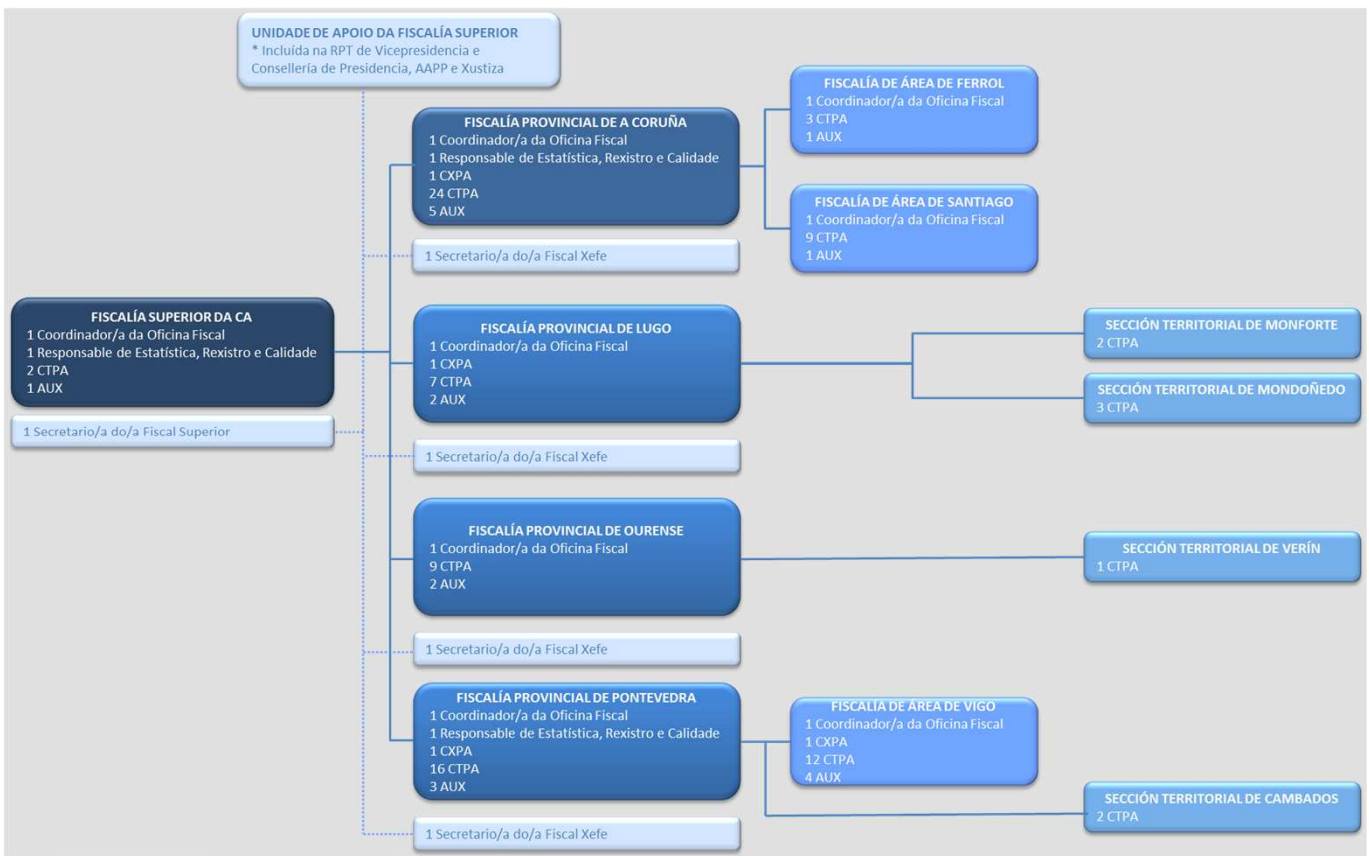
Unha vez aprobada e publicada a dita RPT procederase á cobertura das prazas polo procedemento de libre designación.



5. DISTRIBUCIÓN DO PERSOAL. AS RELACIÓNS DE POSTOS DE TRABALLO (RPTs)

RPT APROBADA: 124 POSTOS

Actualmente os cadros de persoal das fiscalías están compostos por 102 funcionarios titulares. A RPT aprobada consta de 124 postos.



- CXPA: corpo de xestión procesual e administrativa
- CTPA: corpo de tramitación procesual e administrativa
- AUX: corpo de auxilio xudicial

5. DISTRIBUCIÓN DO PERSOAL. AS RELACIÓNS DE POSTOS DE TRABALLO (RPTs)

FASE 1. CONVOCATORIA DE CONCURSOS ESPECÍFICOS

Característica	Voluntario
Postos a cubrir	Os postos de coordinador/a e responsable do control de rexistro, estatística e calidade.
Procedemento	Convocatoria pública de concurso específico (DOG)

Quen pode participar?

Poden participar, **en exclusiva**, e por unha soa vez, o **persoal funcionario destinado no municipio** no que estean situados os postos de traballo e que se atopen en situación de servizo activo ou con reserva do posto de traballo.

***Posto de coordinador/a ou responsable da oficina fiscal:** persoal funcionario pertencente ao corpo de xestión procesual e administrativa.

***Posto de responsable do control do rexistro, estatística e calidade:** persoal funcionario dos corpos de xestión ou tramitación procesual e administrativa.

Que postos se poden solicitar?

***Coordinador/a ou xestor/a responsable das fiscalías:**

- Superior da Comunidade Autónoma.
- Provinciais: A Coruña, Lugo, Ourense e Pontevedra.
- Área: Ferrol, Santiago, Vigo.

***Responsable do control do rexistro, estatística e calidade das fiscalías:**

- Superior da Comunidade Autónoma.
- Provinciais: A Coruña e Pontevedra.

Como e cando debe realizarse a solicitude?

O proceso de convocatoria e as normas para a presentación de solicitudes e avaliación de méritos, detallaranse na **resolución da Dirección Xeral**, que se publicará no **DOG**. O prazo de presentación de solicitudes virá sinalado na correspondente convocatoria.

Cal é o prazo para resolver este concurso?

O prazo de resolución máximo será de **dous meses** a contar dende o día seguinte ao da finalización do prazo de presentación de solicitudes.

Cales son as fases e méritos do concurso específico?

O concurso consta de **dúas fases**:

1ª Fase - Méritos xerais: antigüidade e galego.

Máxima puntuación desta fase 72 puntos.

2ª Fase - Méritos específicos: méritos relacionados coa experiencia profesional en oficinas fiscais e relacionados co posto a desempeñar e formación específica.

Máxima puntuación desta fase 43 puntos.

5. DISTRIBUCIÓN DO PERSOAL. AS RELACIÓNS DE POSTOS DE TRABALLO (RPTs)

FASE 2. CONFIRMACIÓN

Resolto o concurso específico procederase á **confirmación** do resto do persoal funcionario de carreira con **destino definitivo** nos postos xenéricos dos respectivos centros de destino que non obtivese destino na fase anterior. A confirmación efectuarase mediante **resolución da Dirección Xeral de Xustiza e** nela terá **preferencia** quen máis **antigüidade** teña no corpo. O **destino adxudicado** nesta fase ten o carácter de **definitivo**.

FASE 3. REORDENACIÓN DE EFECTIVOS

Ao persoal funcionario que, se fora o caso, non obtivera destino nas fases anteriores de carácter voluntario, se lles ofertarán as **prazas vacantes existentes no municipio onde viña prestando servizos**, para a súa adscrición definitiva. Na adxudicación do destino terá **preferencia** quen maior **antigüidade** teña no corpo.

O cómputo do **tempo mínimo** para poder concursar do persoal acoplado nas fases anteriores iniciarase dende a **data da resolución** pola que accedeu no seu día ao seu **destino de procedencia**.

FASE 4. REASIGNACIÓN FORZOSA

De non obter destino nas fases anteriores, volveráselle a **ofertar** os **postos de traballo** que estean **vacantes** no **mesmo municipio**, para a súa **adscrición definitiva**. Na adxudicación terá preferencia quen teña maior antigüidade no corpo. A adscrición ao posto de traballo adxudicado terá carácter obrigatorio e definitivo.

O persoal funcionario afectado por unha **reasignación forzosa** estará **exento** da **obriga de permanencia mínima** no posto de traballo prevista no artigo 46.1 do Real decreto 1451/2005, gozando de **preferencia** para obter un posto de traballo no seu **centro de destino de orixe no primeiro concurso de postos xenéricos** no que se **oferten prazas** de dito **centro**.

PERSOAL EN SUBSTITUCIÓN

Rematadas as fases anteriores, os postos de traballo que queden vacantes, e mentres que se provean por persoal titular que participe no concurso de traslados, poderán ser ocupados polo persoal funcionario de carreira que, de ser o caso, estivera en substitución nos correspondentes centros de destino.

PERSOAL INTERINO

En último lugar, e de quedar postos vacantes, o persoal interino que se atope prestando servizos nas oficinas fiscais **poderá ser adscrito** no correspondente centro de destino, sempre que reúna o requisito de pertenza ao corpo ao que correspondan as vacantes. O cesamento, no seu caso, producirase seguindo os criterios de orde de cesamento previstos na vixente normativa sobre persoal interino.

Para calquera consulta en relación a este proceso remita un correo electrónico a
servicio.persoal.xustiza@xunta.es



6. PROCESO DE IMPLANTACIÓN DA NOVA OFICINA FISCAL

A XESTIÓN DO CAMBIO

Co obxectivo de dar a coñecer o novo modelo e facilitar a implantación do Novo Modelo de Oficina Fiscal, está previsto un **Plan de xestión do cambio** específico con actividades de **comunicación e formación** dirixidas ao conxunto do persoal das oficinas fiscais.



Este plan está orientado a que o **persoal da oficina fiscal** coñeza a nova organización e estea formado para o desempeño das tarefas asignadas ao seu posto dentro da nova estrutura.

O **uso xeneralizado e eficiente das ferramentas tecnolóxicas** é unha das premisas a seguir na implantación do novo modelo.

Tendo en conta as características das diferentes oficinas fiscais, definíronse uns **itinerarios formativos**, adaptados a cada un dos postos. Nestes itinerarios están detalladas as aplicacións informáticas que deben coñecer todos os usuarios da oficina fiscal.

Formación

- en habilidades directivas e xestión de equipos para o/a coordinador/a ou responsable da oficina fiscal.
- nas aplicacións informáticas utilizadas polo persoal da oficina fiscal.

O proceso de capacitación estará acompañado da **tutorización persoal** dos integrantes das distintas oficinas fiscais, tanto a través de sesións presenciais coma de sesións en remoto por medio da Comunicade Virtual da Aprendizaxe (intranet de xustiza).

Prevese a posibilidade de que as accións formativas poidan ser acreditadas pola EGAP, mediante a realización dunha proba de avaliación.





6. PROCESO DE IMPLANTACIÓN DA OFICINA FISCAL EN GALICIA

CALENDARIO PREVISTO



Setembro 2014

Publicación do Decreto polo que se determina a estrutura e organización da oficina fiscal en Galicia e da Unidade de apoio á fiscalía superior



Abril 2015

Aprobación das relacións de postos de traballo (RPTs).



Inicio 2º
trimestre
2015

Proceso de acoplamento do persoal .



3º trimestre
2015

Implantación do novo modelo de Oficina Fiscal coa aprobación da orde de entrada en funcionamento.

F
O
R
M
A
C
I
Ó
N

Só persoal das oficinas fiscais de Galicia:
Para calquera consulta en relación ao proceso de asignación
de postos remita un correo electrónico a
servicio.persoal.xustiza@xunta.es



Novo Modelo de
Oficina Fiscal en Galicia



FISCALÍA GENERAL DEL ESTADO



XUNTA
DE GALICIA